

# INFORMATIONS DE RENTRÉE

PMG 3

Année 2023-2024

**PMG 1** → 25 élèves : 9 PS - 9 MS - 7 GS

- Enseignante : Mathilde TAVERNIER
- ATSEM : Valia PROUST

**PMG 2** → 25 élèves : 9 PS - 9 MS - 7 GS

- Enseignante : Lucie SERAFINI
- ATSEM : Marianne MASSENOT

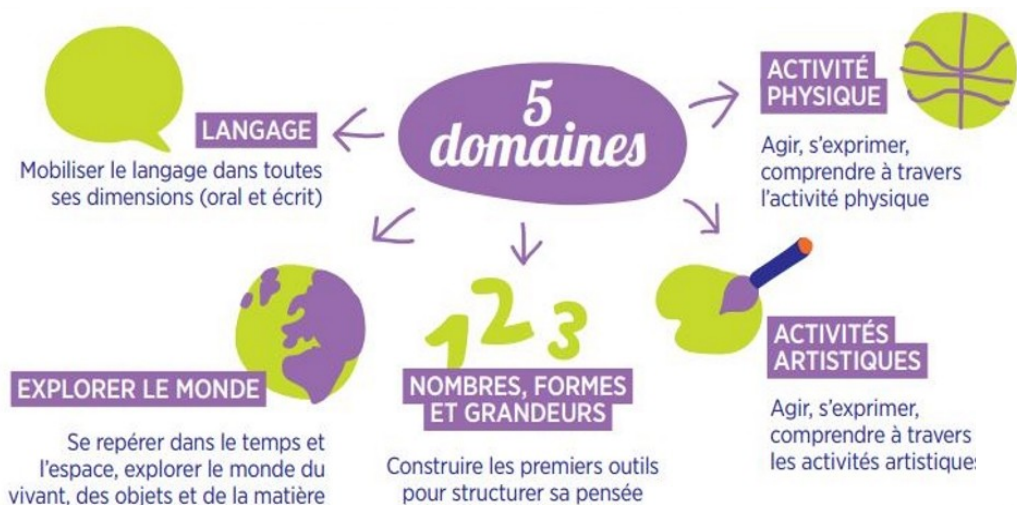
**PMG 3** → 26 élèves : 9 PS - 10 MS - 7 GS

- Enseignante : Anne-Laure CROS      13 filles
- ATSEM : Marianne CHARNELLE      13 garçons

# Les programmes

<b>ÉCOLE PRIMAIRE</b> La scolarité est organisée en cycles par la loi d'orientation du 10 Juillet 1989 modifiée par le décret n° 2013-682 du 24 juillet 2013										<b>COLLÈGE</b>				
<b>ÉCOLE MATERNELLE</b>				<b>ÉCOLE ÉLÉMENTAIRE</b>										
<b>TPS</b> Petite Section 2 ans*	<b>PS</b> Petite Section 3 ans*	<b>MS</b> Moyenne Section 4 ans*	<b>GS</b> Grande Section 5 ans*	<b>CP</b> Cours Préparatoire 6 ans*	<b>CE1</b> Cours Élémentaire 1 <sup>re</sup> année 7 ans*	<b>CE2</b> Cours Élémentaire 2 <sup>e</sup> année 8 ans*	<b>CM1</b> Cours Moyen 1 <sup>re</sup> année 9 ans*	<b>CM2</b> Cours Moyen 2 <sup>e</sup> année 10 ans*	<b>6<sup>e</sup></b>	<b>5<sup>e</sup></b>	<b>4<sup>e</sup></b>	<b>3<sup>e</sup></b>		
<b>Cycle 1</b> Cycle des apprentissages premiers				<b>Cycle 2</b> Cycle des apprentissages fondamentaux			<b>Cycle 3</b> Cycle de consolidation		<b>Cycle 4</b> Cycle des approfondissements					

\*âge indicatif



## L'ÉCOLE MATERNELLE



# Déroulement d'une journée

8h20 – Accueil

8h40 – Rangement

8h45 – Regroupement (+ toilettes PS)

9h05 – Ateliers

9h35 – Récréation

10h10 – Ateliers

10h40 – Motricité

11h10 – Regroupement

11h25 – Vestiaire

11h30 – Pause méridienne

13h20 – Accueil

13h30 – Sieste ou temps calme

14h00 – Décloisonnement GS

14h30 – Réveil échelonné des MS  
+ Jeux calmes

15h00 – Réveil échelonné des PS  
+ Récréation

15h30 – Ateliers

16h10 – Regroupement

16h25 – Vestiaire



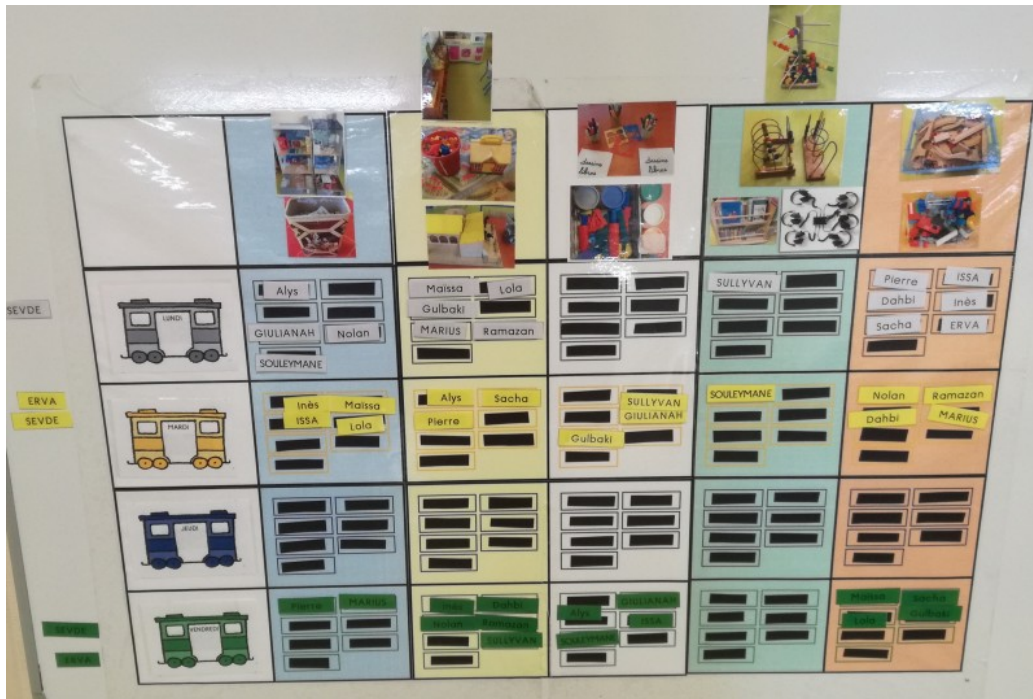
## 8h20 - Accueil :

Les élèves sont accueillis au portail par Marianne, l'ATSEM, qui les invite à rejoindre le vestiaire et prend note de toute information à nous faire passer. Les enseignantes gèrent l'accueil au vestiaire puis dans la classe : chaque élève suit les consignes de l'affiche du couloir puis rentre en classe.

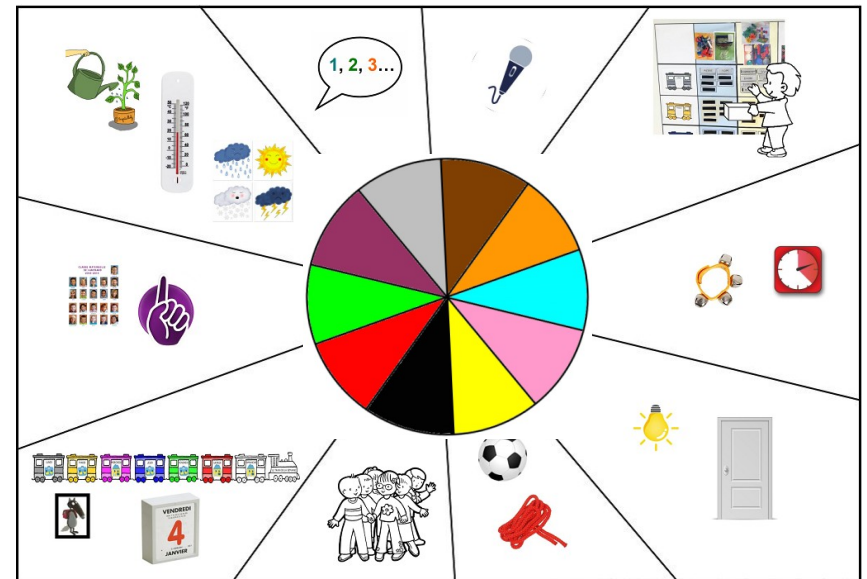
Puis les élèves accrochent leur étiquette au tableau d'activités d'accueil : chaque élève choisit une activité qu'il n'a pas encore choisie dans la semaine.

### 5 coins différents :

- jeux de construction : légos, kaplas, train en bois...
- jeux techniques : engrenages, aimants, meccano...
- jeux d'imitation : dinette, maison de poupée, ferme, garage...
- bibliothèque, coin écoute ou jeux de société
- activités créatives : pâte à modeler, dessins libres, découpage, petites perles...



En parallèle, les élèves "responsables" réalisent leur responsabilité de la semaine : mettre la date, arroser les plantes...



**8h40 – Rangement** : au signal sonore des grelots chacun range son atelier et s'assoit sur les bancs.

**8h45 – Regroupement** : - rituels : vérification des responsabilités : appel, date, compter les présents...  
- langage oral : lecture offerte, boîte-mystère...  
- présentation des Ateliers ou des Plans de Travail

**9h00 – Ateliers**

**9H35 – Vestiaire** : passage aux toilettes, lavage des mains et désaltération avec sa bouteille d'eau

**9h40 – Récréation** : quand il pleut, récréation sous le préau avec des jeux sur tapis : voitures, légos, clippos, livres, dinosaures...

**10h10 – Ateliers**

**10h45 – Motricité** : dehors si le temps le permet ou en salle de motricité, avec ou sans matériel.

Période 1 : Rondes et jeux dansés – Jeux d'orientation – Parcours gymniques

Période 2 : Mimes et expression corporelle – Jeux athlétiques

Période 3 : Rondes et jeux dansés – Jeux de lutte / Accrogym

Période 4 : Parcours gymniques – jeux collectifs

Période 5 : Jeux d'équilibre et engins roulants – Danse

**11h15 – Regroupement** : - retour sur les ateliers de motricité ou comptines, lecture offerte...

- "présentation" d'un objet de la maison : moment de partage de connaissances et d'échange avec les autres. Les présentations sont facultatives et doivent rester à l'initiative des enfants. Ce qui est présenté doit être en lien avec le thème de classe (livres, objets sur école, dinosaures, sorcières...).

**11h25 – Vestiaire** : départ des élèves qui mangent à la maison avec l'enseignante puis de ceux qui mangent à la cantine avec Marianne.

**Ateliers** : ils peuvent être de 4 formes différentes :

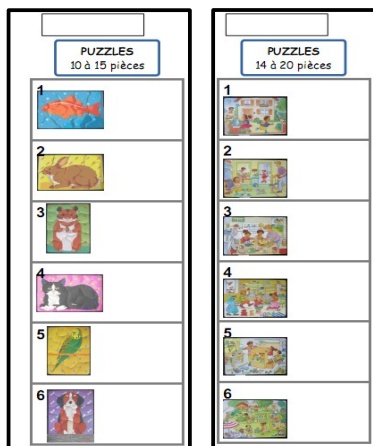
### Les ateliers "dirigés"

- par l'ATSEM : peinture, arts visuels, animation de petits jeux...
- par l'enseignante : nouveaux apprentissages

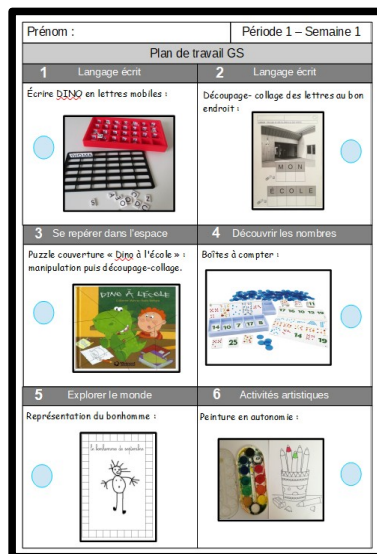
### "Les jeux évolutifs"

Beaucoup de jeux de la classe sont évolutifs : puzzles, mosaïques, tableaux à double-entrée, kaplas, magnets...

L'enfant doit valider le premier niveau pour accéder au suivant. Chacun évolue à son rythme, de manière autonome, au cours de ses 3 années de maternelle.



### "Le Plan de Travail" pour les MS et les GS



Ce sont des fiches individuelles regroupant les 6 activités que l'élève doit réaliser dans la semaine. Il peut choisir l'activité qu'il souhaite mais le nombre de places est limité. Il doit coller une gommette à côté de la photo. L'enseignante tourne pour aider les élèves ou s'installe avec un groupe pour diriger un atelier si nécessaire.

→ l'objectif est de rendre l'élève plus acteur de ses apprentissages et de développer son autonomie.

### "Les tiroirs individuels"

Chaque élève choisit son activité : il peut aller vers le travail qui l'intéresse, là où il se sent à l'aise, là où il a envie de s'entraîner, là où il a envie d'aller plus loin. Rassuré sur ses capacités, il gagne en confiance en lui et petit à petit ose s'aventurer vers des activités où il se sent moins à l'aise.

Grâce à ce libre choix, il progresse à son rythme, fait ses propres découvertes et développe son autonomie.



# L'après-midi :

**13h20 – Accueil** : les élèves sont accueillis au portail par un enseignant d'élémentaire qui les dirige vers la classe. Toilettes puis lavage des mains.

**13h30 – sieste pour les PS et les MS - temps calme pour les GS** : écoute d'une musique ou d'une histoire audio

**14h00 – décroissement des GS sous forme de 4 ateliers tournants** : phonologie, graphisme/écriture, arts visuels, mathématiques ou anglais

**14h30 – MS** : réveil échelonné et jeux calmes

**14h45 – PS** : réveil échelonné et jeux calmes

**15h00 – Récréation** : avec passage aux toilettes et lavage des mains systématique.

**15h30 – Ateliers**

**16h10 – Regroupement** : petits jeux numériques ou langagiers, comptines et jeux de doigts, lecture offerte...

**16h25 – Vestiaire** : départ des élèves qui vont au portail ou au bus puis des autres qui vont au périscolaire.



# La gestion du comportement

Dans notre classe, nous avons mis en place des règles de vie.

Si je ne les respecte pas, j'ai un avertissement. Au bout de 2 avertissements, je change de couleur de ceinture. A contrario, je peux me rattraper et remonter les niveaux de couleur.

## Signification des couleurs du loup :



Ceinture verte : très bon comportement



Ceinture jaune : un p'tit écart...



Ceinture rouge : attention, il faut se ressaisir !



Ceinture noire : le comportement est à revoir d'urgence !

Quand je passe dans la couleur "jaune", "rouge" ou "noire", mes parents sont avertis dans la pochette de liaison par un billet de couleur.

## Les infractions sont sanctionnées par l'abandon de privilèges :

Si je suis dans la colonne  
"jaune" :



Si je suis dans la colonne  
"rouge" :



Si je suis dans la colonne  
"noire" :



## Les règles de vie de la classe :



# Le matériel des élèves

**Une pochette de liaison** : complémentaire des mails, c'est par elle que nous vous transmettons les informations. Elle doit revenir vide tous les matins. Vous pouvez aussi nous écrire dans cette pochette (maladie, problèmes divers,...).

**Un fichier d'activités** : il recueille tous les travaux faits en classe, comptines, photos...

Il sera rapporté à la maison avant chaque vacance et est à rapporter le lundi suivant à l'école. Pendant ces vacances, vous pourrez utiliser une page sur laquelle votre enfant pourra coller des dessins, des photos, des images... illustrant la vie à la maison. De retour en classe, votre enfant pourra montrer et commenter sa page !

**Un sac en tissu personnalisé** : pour transporter le livre de bibliothèque le vendredi et le fichier d'activités à la fin de chaque période.

**Un cahier d'autonomie vert** : répertoriant les jeux de la classe par degré de difficulté et les fiches de suivi des " tiroirs".

**Un carnet numérique de suivi des apprentissages** : chaque fois qu'un élève réussit quelque chose en classe, il peut l'immortaliser en le prenant en photo avec l'iPad de la classe. Ainsi au fil des jours, les compétences à acquérir sont validées et les élèves voient leurs progrès. Une copie de ce carnet est éditée et transmise aux familles chaque fin de semestre.



## Communication

**Le blog → <http://ecole-de-lancrans.blog.ac-lyon.fr>**

Créé pendant le confinement, ce blog donne des informations sur notre école en général et chaque classe dispose également d'une page qui lui est propre.

**L'application « Klassly »**

Les photos de la classe seront diffusées par ce biais cette année. Une lettre de présentation vous sera envoyée prochainement.

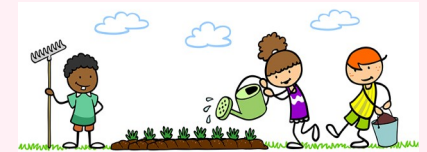
# Quelques infos en vrac...

**École dans la forêt :** les trois classes de maternelle ont comme projet de faire cette année une matinée par semaine « école dehors ». Dès que nous aurons l'accord du propriétaire du terrain repéré, notre classe ira chaque lundi matin dans la forêt près de l'école. Nous aurons besoin de parents pour nous accompagner. Plus d'informations à venir.



**Bibliothèque :** chaque vendredi, les enfants choisissent un livre de l'école à rapporter à la maison. Ils peuvent le garder une semaine mais doivent le rapporter sans faute avant le jeudi suivant dans le sac en tissu personnalisé.

**Potager :** au fil de l'année, les activités qui s'y rapportent sont enrichissantes : plantations, entretien, confection à partir des produits récoltés : compotes, soupe d'automne, crumble aux fruits rouges, plantes aromatiques...



**Mascotte de la classe :** M. Loup, petite peluche de la classe, participe à la vie de la classe, raconte des histoires et aide aux activités de langage. Chaque week-end, il part avec un élève dans sa famille. De retour, le lundi matin, l'élève raconte ce que M. Loup a fait avec lui : une vraie séance de langage !

**Projets de l'année si l'état sanitaire le permet :** activités pour la semaine du goût, journée "intergénérationnelle" avec invitation des grand-parents à l'école, sortie "neige" à Menthières, sortie de fin d'année...



**Anniversaires :** nous fêtons les anniversaires à la fin de chaque mois. Nous demandons aux parents des enfants qui fêtent leur anniversaire d'apporter les ingrédients nécessaires et nous confectionnons les gâteaux en classe. Si plusieurs enfants sont concernés le même mois, les ingrédients sont partagés et le gâteau est commun.

**Objets interdits à l'école :** les bijoux (colliers, boucles d'oreilles) et les écharpes ou foulards sont à proscrire car ils peuvent être dangereux en collectivité. Préférez les tours de cou ! Merci de faciliter l'apprentissage de l'autonomie en privilégiant des habits ou des chaussures faciles à enfiler (scratches, moufles...). Merci de marquer le nom de votre enfant sur ses vêtements (gilets, pulls, vestes...). Les jouets personnels sont interdits à l'école.



# Généralités sur l'école



## Horaires de l'école

Accueil au portail à 8h20 et 13h20 par une ATSEM (Marianne) ou un enseignant d'élémentaire, les enseignantes de maternelle restant dans leurs classes pour accueillir les élèves. Le portail est refermé à 8h30 et 13h30 précises. Sauf autorisation par un personnel enseignant ou du périscolaire, aucun parent n'est autorisé à entrer dans l'enceinte de l'école.



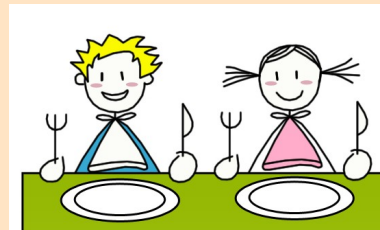
## Parking

Pour la sécurité de tous et pour la circulation des bus, merci de respecter les règles de stationnement devant l'école.



## Plan Vigipirate

Prévenir au préalable si vous avez besoin d'entrer en dehors des heures d'ouverture des portes et sonner à l'interphone. Les attroupements de personnes ne sont pas autorisés devant l'école. Un exercice de type alerte intrusion sera effectué avant la Toussaint. De même qu'une alerte « risque majeur » et « incendie ».



## Infos Périscolaire

L'école ne peut en aucun cas répondre aux demandes concernant le périscolaire : Cantine / Garderie / Bus.

Il faut joindre le service  
**Valserhône Infos Familles :**  
**04 50 56 60 85**  
**familles@valserhone.fr**



## Communication

La communication par mail est privilégiée. Merci de consulter vos mails régulièrement et d'accuser réception des informations quand c'est demandé.

Toute demande administrative (modification d'adresse ou de numéro de téléphone, absence, certificat de scolarité, questions diverses), doit être envoyée par mail :

**[ce.0011364c@ac-lyon.fr](mailto:ce.0011364c@ac-lyon.fr)**

Le directeur est en classe les lundis, jeudis et vendredis et tout appel perturbe sa classe.

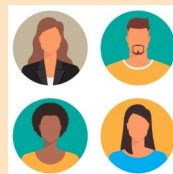
Vous pouvez demander à rencontrer les enseignants ou le directeur (déchargé le mardi) **sur rendez-vous**. En cas d'éventuels problèmes, les signaler **dès leur apparition** afin qu'ils soient pris en compte dans les meilleurs délais. Privilégier avant tout les enseignants, ce sont eux qui connaissent le mieux votre enfant dans le cadre scolaire.



## Absences

Toute absence doit être signalée par l'envoi d'un mail à l'enseignant avec comme Objet : "ABSENCE". Au retour de l'élève, un coupon de couleur jaune doit être rempli et signé.

Les absences répétées et non justifiées pourront être signalées auprès de la direction académique qui se chargera avec l'inspecteur de vous contacter.



## Représentants de parents d'élèves

Nous avons besoin de sept parents délégués pour représenter les parents lors des trois conseils d'école planifiés sur l'année, si possible un par classe.

Date limite pour proposer sa candidature au directeur : le 30 septembre, par mail.

Date de scrutin le vendredi 13 octobre.



## Santé

Aucun médicament n'a sa place dans l'école sauf si un document spécifique a été signé par les enseignants, les partenaires de l'école, médecin scolaire et médecin de famille ou spécialiste suivant les cas. Il s'agit d'un PAI (Projet d'Accueil Individualisé). Aucun médicament ne peut être administré par les enseignants sans ce document et sans protocole.

Si votre enfant se trouve dans un cas médical qui pourrait relever de ce dispositif, merci de vous adresser au directeur pour qu'il vous remette les documents nécessaires à faire remplir par votre médecin.



## Sou des Écoles

Le but de cette association de parents est de financer des activités proposées par l'école (sorties, voyages, jeux...). Pour cela, différentes manifestations sont organisées au fil de l'année et vous êtes invités à donner un coup de main en fonction de vos possibilités.

Si personne ne propose de s'impliquer un peu cette année, toutes ces activités seront supprimées à plus ou moins long terme. Merci d'avance pour votre implication !

Venez les rencontrer le lundi 25 septembre à 20h lors de leur assemblée générale.



## Élèves en difficulté

Une antenne du RASED (Réseau d'Aides Spécialisées aux Élèves en Difficulté) est basée dans notre école. Elle regroupe :

- une psychologue scolaire
- une enseignante spécialisée

Le RASED est un dispositif d'aides aux élèves en difficulté mis en place par l'Éducation Nationale. Il a une mission de prévention et une mission d'aide auprès de l'Elève à Besoin Educatif Particulier, en collaboration avec l'enseignant et la famille.